

Mode d'emploi du Pipi-Stop

Éléments de l'appareil avertisseur Pipi-Stop®



Détecteur d'urine



Pochette flanelle



Récepteur



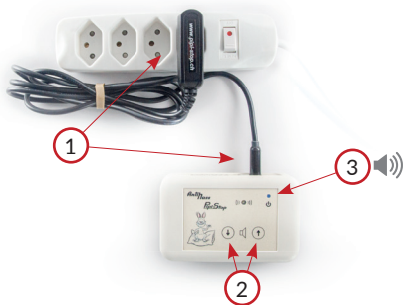
Émetteur



Alimentation

TESTER LE SYSTÈME

Voir les vidéos des tests: www.pipi-stop.ch/fr/therapie-pipi-stop/mode-d-emploi/



Test du récepteur :

1. Brancher l'alimentation à une prise (230V) et la relier à l'arrière du récepteur
2. Presser brièvement **sur l'un des 2 boutons** de réglage du volume
3. **Résultat du test point 1 et 2 :**
lumière bleue allumée + son

Test de l'émetteur :

1. Ponter (relier) les 2 boutons pressions avec une petite cuillère en métal
2. **Résultat du test :**
Lumière blanche clignotante + son





Test du système complet:

1. Fixer l'émetteur sur le détecteur (*le détecteur doit être déballé*)
2. Ponter la languette avec une cuillère
3. **Résultat du test:** lumière blanche clignotante + son



Important!

Un test avec de l'eau ne déclenche pas d'alarme!

S'il n'y a pas d'alarme: vérifier que le récepteur et l'émetteur se trouvent à proximité.

Si le Pipi-Stop ne fonctionne pas après avoir effectué ces contrôles, **veuillez nous contacter immédiatement.**

Sécurité / Maintenance

Le récepteur et l'alimentation ne doivent **JAMAIS être mis en contact avec de l'eau** (*danger d'électrocution!*)

L'émetteur ne doit **JAMAIS être ouvert**. La pile ne sera changée que par Melebi SA pour des raisons d'étanchéité.

Utiliser **UNIQUEMENT** notre alimentation 12V avec notre récepteur pour éviter une surtension!

D'éventuelles réparations sont **exclusivement** effectuées par Melebi SA.

Préparation de l'émetteur et du détecteur d'urine

Fixer l'émetteur sur le détecteur d'urine
(le sens de la polarité ne joue aucun rôle)



1

2

3

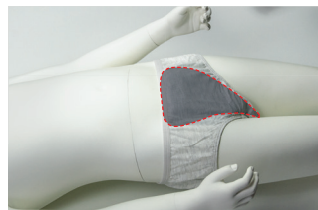


Glisser le **détecteur d'urine** dans la pochette flanelle en plaçant l'émetteur vers le haut. Rabattre ensuite le volant de la pochette en l'insérant à l'intérieur et s'assurer que l'ensemble soit bien contenu.

4

5

6



Placer ensuite la pochette préparée ainsi dans un seul slip en veillant à ce que l'émetteur se trouve sur le côté extérieur (pas contre le corps), avec la partie rétrécie entre les jambes.

Préparation du récepteur

Relier l'alimentation au récepteur
et la brancher à une prise 230 Volts
(la lampe témoin bleue s'allume + signal sonore)

Placer le récepteur sur la table de nuit de l'enfant



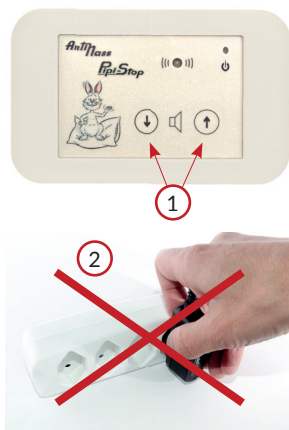
Réglage du volume

Augmenter le volume : presser la touche  en restant dessus jusqu'au volume désiré

Baisser le volume : presser la touche  en restant dessus jusqu'au volume désiré

Pour activer le **mode silencieux**, presser les deux boutons du volume en même temps.

Pour désactiver, presser simplement un des deux boutons.



Après la miction nocturne

Pour arrêter l'alarme :

1. Séparer l'émetteur du détecteur d'urine

*Si l'alarme a duré plus de **3 minutes**, presser brièvement l'un des 2 boutons de réglage du son sur le récepteur pour arrêter l'alarme*

2. Ne pas débrancher le câble d'alimentation pour arrêter l'alarme !

Nettoyage du détecteur d'urine, de l'émetteur et de la pochette flanelle :

Séparer les différentes parties et les laver immédiatement et soigneusement sous l'eau courante tiède.



Rincer l'émetteur et le détecteur d'urine et les sécher avec précaution (**NE PAS FROTTER LE DÉTECTEUR !**)

Après avoir nettoyé la flanelle, l'essorer, la suspendre, puis la laisser sécher à l'air libre. (séchage rapide)

Melebi SA

Parkweg 12
2502 Biel/Bienne
tél. 032 751 27 95
fax 032 751 27 82

email: info@melebi.ch
www.pipi-stop.ch



Swiss made

 Notre appareil remplit les directives RoHS